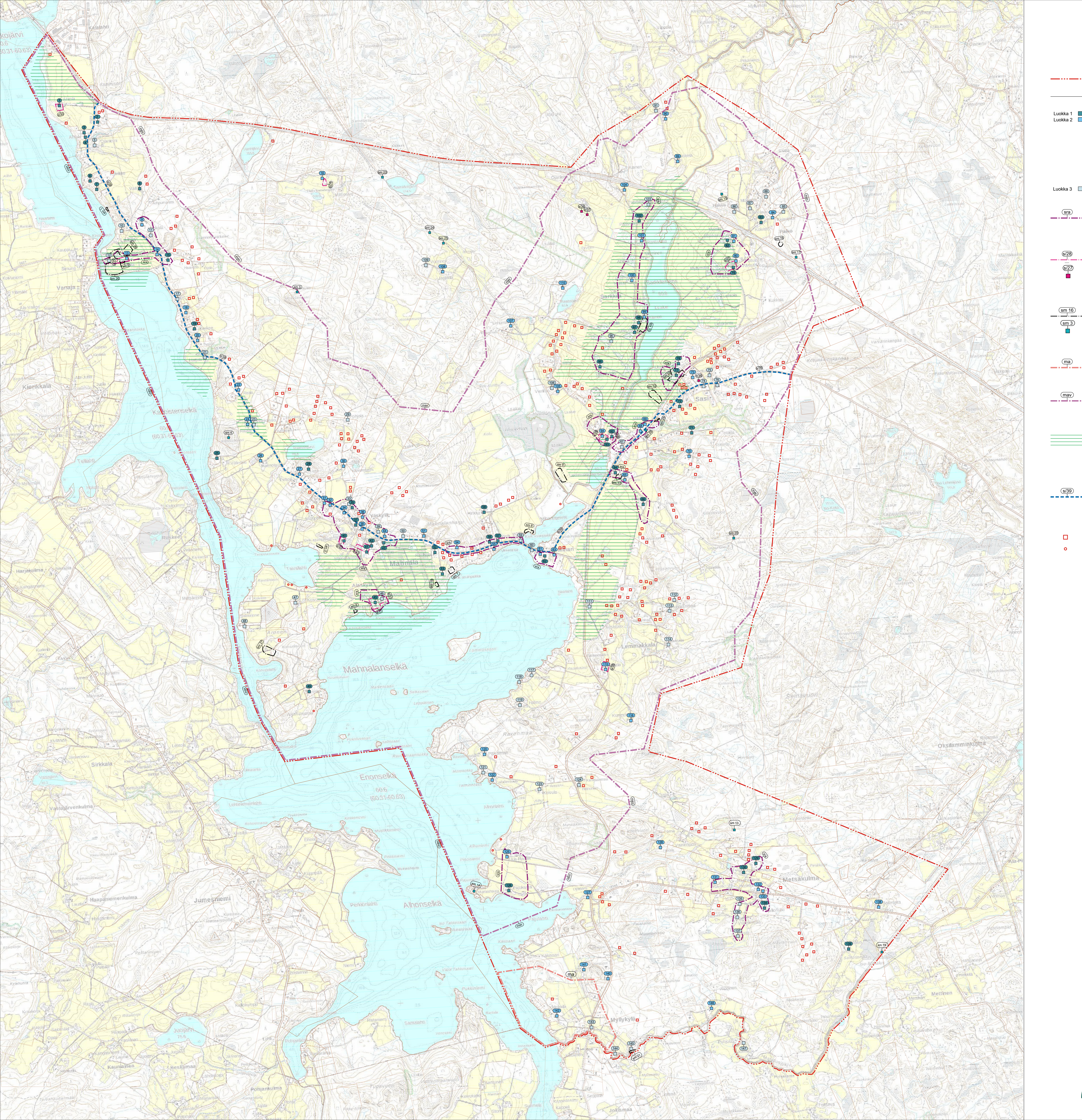


Hämeenkyrön kunta Sasi-Mahnala-Laitila-Metsäkylä osayleiskaava

18. Maisema- ja kulttuuriympäristöt ja uudet rakennuspaikat



YLEISKAAVAMERKINNÄT

Yleiskaava-alueen raja.

Alueen raja.

Luokka 1 ■ Säilytettävä rakennus tai rakennusryhmä.

Luokka 2 ■ Arvokasta rakennuskantaa ei saa purkaa. Mahdollisessa muutostilanteessa on haettava purkamislupa. Aluetta tai kohteita koskevan suunnittelun tai toimenpiteiden tulee olla kokonaisuuden säilyttämistä turvaavia. Rakennuksissa suoritettavan muut- tai korjauksien tulee olla sellaisia, että rakennusten kulttuurihistoriallisesti tai maisema- ja taajamakuvan kannalta merkittävä luonne säilyy. Uudisrakentaminen on sovitettava huolella kulttuuriympäristön ominaispiirteisiin ja maisema-arvoihin. Museoviranomaiselle on varattava mahdollisuus antaa lausunto kohteita koskevista merkittävistä suunnitelmissa ja toimenpiteistä. Merkintään liittyvä numeroindeksi viittaa osayleiskaavaselostuksen arvokohden luetteloon ja kulttuuriympäristöseilytykseen (2023), jossa säilytettävät ominaispiirteet on kuvattu.

Luokka 3 ■ Inventoitu rakennus tai rakennusryhmä. Ei ole esitetty kaavakartalla säilytettäväksi rakennukseksi tai rakennusryhmäksi.

■ (sra) Rakennetun kulttuuriympäristön arvoalue, jolla ympäristö säilytetään. Alueella uudisrakentaminen tulee sopeuttaa maisemallisiin ja kulttuurihistoriallisiin arvoihin; yksityiskohtaisemmassa suunnittelussa on kiinnitettävä erityistä huomiota rakennuskannan sijoitteluun ja rakentamistapaan ja alueiden arvoja ja ominaispiirteitä on kuvattu kulttuuriympäristöseilytyksessä (kaavaselostuksen liite 14, A-insinöörit, 2023).

■ (s28) ■ (s27) Muu kulttuuriarvoalue /-kohde. Vallitseva maankäyttö, maanviljely ja metsätalous ovat sallittuja. Suunnittelussa tulee huomioida alueen historialliset erityispiirteet. Uudisrakentaminen tulee sopeuttaa kulttuurihistoriallisiin arvoihin yksityiskohtaisemmassa suunnittelussa on kiinnitettävä erityistä huomiota rakennuskannan sijoitteluun ja rakentamistapaan. Aluetta koskevista uudisrakennushankkeista ja isommista kaivutöistä on neuvoteltava museoviranomaisen kanssa. Merkintään liittyvä numero viittaa osayleiskaavaselostuksessa esitettyyn kohdeluetteloon.

■ (sm 16) ■ (sm 3) Muinaismuistolaue /-kohde. Alueen osa tai kohde, jossa sijaitsee muinaismuistolain (295/1963) rauhoittama kiinteä muinaisjäännös. Alueen kaivaminen, peittäminen, muuttaminen, vähäpöytäminen, poistaminen tai muu siihen kajaaminen on kielletty ilman muinaismuistolain nojalla annettua lupaa. Aluetta koskevista suunnitelmista on pyydyttävä museoviranomaisen lausunto. Merkintään liittyvä numero viittaa osayleiskaavaselostuksessa esitettyyn kohdeluetteloon.

■ (ma) Maakunnallisesti arvokas maisema-alue. Alueen yksityiskohtaisemmassa suunnittelussa, rakentamisessa ja käytössä on varmistettava, että maakunnallisesti merkittävät kulttuuriympäristöt ja luonnonperinnön arvot säilyvät. Avointen maisematiltojen säilyminen ja uusien rakennuspaikkojen sijoittaminen on kiinnitettävä erityistä huomiota.

■ (mav) Valtakunnallisesti arvokas maisema-alue. Alueen yksityiskohtaisemmassa suunnittelussa, rakentamisessa ja käytössä on varmistettava, että valtakunnallisesti ja maakunnallisesti merkittävät kulttuuriympäristöt ja luonnonperinnön arvot säilyvät. Avointen maisematiltojen säilyminen ja uusien rakennuspaikkojen sijoittaminen on kiinnitettävä erityistä huomiota.

■ (s39) Maisema-arvojen kannalta erityisen tärkeä näkymäalue. Merkinnällä osoitettulle alueelle on osoitettu muutamia uusia rakennuspaikkoja. Alueella uudisrakentamisessa on erityisesti kiinnitettävä huomiota, mistä suunnista uudisrakennus tulee näkyvän maisemassa, eikä maisemakymyä saa estää. Uudisrakentamisen, olemassa olevien rakennusten korjauksen ja laajennusten yhteydessä on kaavassa annettujen muiden rakentamistapaa ohjaavien määräysten lisäksi rakennusten, rakentamisen ja riiha-alueen istutusten on rakennuspaikalla muodostettava ympäristökuvailtaan harmoninen ja maisemaisemaan soveltuva kokonaisuus, joka on alisteinen maisema-arvoille, eikä häiritsevästi erotu maisemakuvassa.

■ (s39) Valtakunnallisesti merkittävä rakennettu ympäristö ja muu kulttuuriarvoalue (s/39). Merkinnällä on osoitettu Hämeenkaankaan ja Kyrönkaankaantie (RKY) ja Hämeenkaankaantie Sasi-Ahrola (100044897). Tien linjaus ja suhdet ympäristöön tulee säilyttää. Tavonmaisat tien hoto- ja kunnostustyöt ovat sallittuja. Suuremmista tien linjauksista ja sen rakentamisen muuttamista koskevista suunnitelmista tulee neuvotella museoviranomaisten kanssa.

■ Uuden vakituisen asunnon rakennuspaikan ohjeellinen sijainti.

○ Uuden loma-asunnon rakennuspaikan ohjeellinen sijainti.

1:15 000